



## Услуги за образование и участие

С ползите за образование и участие децата и юношите, получаващи обезщетения по SGB II (Социален кодекс II), получават възможност да участват по-активно в социалния и културен живот в общността. Като кандидатура за обезщетения съгласно SGB II, заявлението за образование и участие автоматично се кандидатства.

Поemanето на разходи за промоция на ученици чрез образование и участие не е възможно в Рейнланд-Пфалц, тъй като има специален държавен законодателен регламент. Можете да изпратите заявления до образователния офис Trier: Sichelstraße 8, 54290 Trier, Phone 0651 718 0.

## Кой има право на обезщетения?

Учениците под 25-годишна възраст имат право да посещават общообразователно училище и не получават надбавки за VAföG или професионално обучение, както и деца в дневен център или следучилищно заведение. Поемането на разходи за промоция на ученици чрез образование и участие не е възможно в Рейнланд-Пфалц, тъй като има специален държавен законодателен регламент. Можете да изпращате заявления до образователния офис Trier: Sichelstraße 8, 54290 Trier, Phone 0651 7180.

## Екскурзии и многодневни училищни екскурзии (училище / детска градина / детски градини)

Разходите за всички екскурзии и многодневни училищни екскурзии могат да бъдат покрити. Пакетните пари по време на екскурзията няма да бъдат поети. Моля, изпратете сметките от училището, детското заведение или след часовете в центъра за работа. Ако сте платили сами, моля, представете доказателство за изплащане.

## ученически пособия

В допълнение към училищната чанта и спортната екипировка, личните ученически принадлежности включват и материали за писане, аритметика



и рисуване като писалки, пастели, компаси или геодезически триъгълник. Ползите за училищните пособия възлизат на 156 евро годишно. Не се изисква



допълнително приложение. Трябва обаче да се представи училищен сертификат. Плащането ще се извърши на две вноски в началото на учебната година (01.08.) и половин година (01.02.). Разходите за материали, които трябва редовно да се презареждат, като книжки, моливи и мастило, трябва да се плащат чрез редовни доставки.

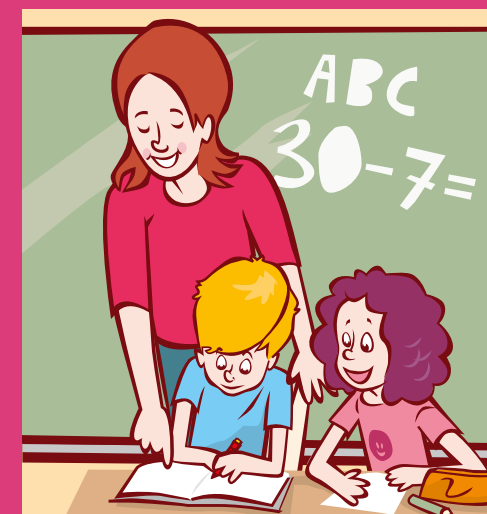
За информация относно заемането на учебни книжки и кандидатстване за безплатни учебни материали в град Триер, моля, свържете се с образователната служба на град Триер.

## ПОМОЩ В ОБУЧЕНИЕТО

Образователната подкрепа в съответствие с §28 абс.5 SGBII трябва да се кандидатства отделно. Заявката се връща в първия ден на заявлението.

Подкрепата за обучение се предоставя на ученици на възраст под 25 години, ако това е подходящо и освен това е необходимо в допълнение към училищните предложения, за да се постигнат посочените основни цели на обучение. Разходите се поемат до ограничение за час и се уреждат директно с доставчика.

Това ви трябва за приложението:  
- отделно приложение за обучение  
- Форма на съответния учител по предмета като потвърждение на училището  
(Можете да получите и двете онлайн на [www.jobcenter-trier-stadt.de](http://www.jobcenter-trier-stadt.de) или при поискване във вашия Jobcenter)  
- Копие на последните два сертификата.



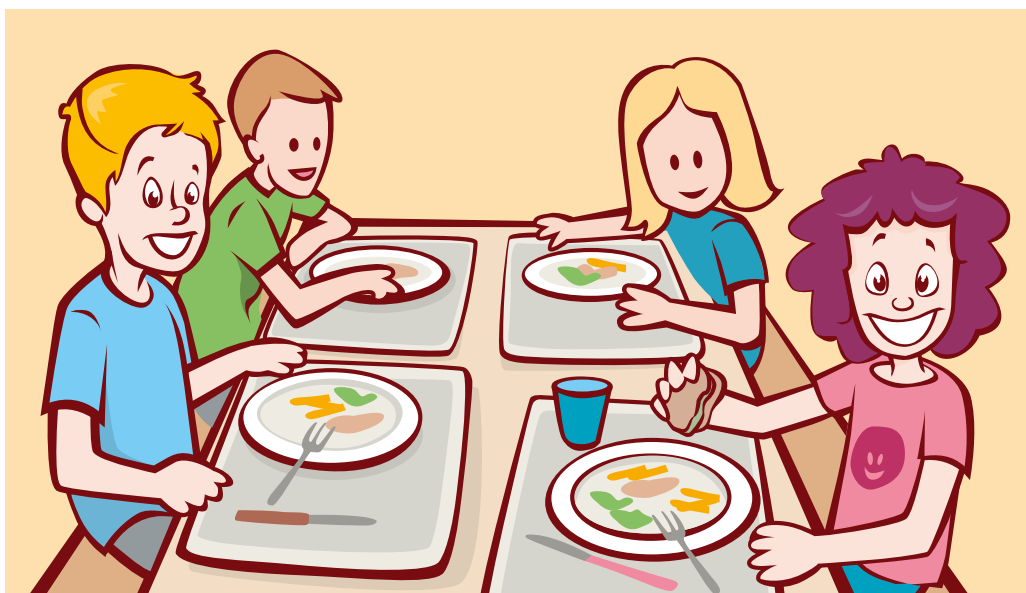
## Отпускате заедно за обяд

По принцип обядът обикновено се взема предвид от деца и юноши. Но обядът в училище или детска градина обикновено е по-скъп от обяд у дома. Следователно тези допълнителни разходи се компенсират с ползи от образование и участие. Има субсидия за разходите за участие в общински обяд. Не трябва да се плаща собствена вноска от родителите. Също така, обядът не трябва да се иска отделно.

Родителите обаче трябва да предоставят на центъра за работа сметка от училището или детските градини за участието на детето им в груповия обяд. Тогава пълната сума може да бъде възстановена от

центъра за работа до съоръжението. Понякога родителите искат да платят обяд директно в институцията. Ако платите сами за обяд в училището или детската градина, сумата ще бъде възстановена, ако предоставите на Jobcenter доказателство за плащането си. Храната, закупена в павилиона, няма да бъде взета предвид.

Възстановяване на разходи за обяд в помещението в контекста на образованието и участието е възможно само ако залата има споразумение за сътрудничество с училище и това е отговорно за храната.



## Участие в социалния и културен живот

Студентите, които са по-малки от 18 години, имат право на участие в социалния и културен живот, посещават общообразователно училище и не получават никакви обезщетения според VÄföG или BAB, както и деца в дневен център или след училище.

Целта на тази услуга е да даде възможност на децата и младите хора да се интегрират в клубове и други общности, да изградят връзки с връстници и да популяризират своите таланти и способности. За допълнителни услуги на стойност максимум 15 евро на месец се предоставят. Те могат да се използват за членски внос в спортни и / или музикални клубове. За спестяване на сумите е възможно

да поръчате такива. Б. почивни лагери о. Ä. За финансиране. Важно е винаги да подавате сметката за членски внос в Jobcenter Trier Stadt. Услугите за участие в социалния и културен живот могат да се използват индивидуално за:

- членски внос в областта на спорта, игрите, културата и социализацията (например футболен клуб, танцов клуб и т.н.)
- преподаване по художествени предмети (например уроци по музика)
- Ръководени културно-образователни дейности (като посещения на музеи)
- участие в развлекателни дейности (напр. скаути, театрален отдих).



## Как е разрешителното?

Ако е подадено заявление за обезщетения по SGB II и деца живеят в общността на нужда, обезщетенията се кандидатстват автоматично след образование и участие (BuT).

Обезщетенията за образование и участие се предоставят за съответния период на одобрение на обезщетенията по SGB II. Например получавате обезщетения за периода от януари до юни, тогава се предоставят и обезщетенията за образование и участие за януари до юни.

Важно е винаги да представяте подходящи подкрепящи документи (например писма на родители в училища или детски градини) и доказателство за плащане (като разписки / банково извлечение / фактури) за възстановяване.

Неплатени фактури могат да се подават в училището. Тогава центърът за работа изчислява директно с училището. Или искате да си платите. След това, моля, изпратете доказателство за плащане. Ще ви бъде възстановена сумата.



jobcenter TRIER STADT

## КОНТАКТ

Ако имате въпроси, моля, свържете се с:

Град Jobcenter Trier  
Gneisenastr. 38  
54294 Триер

Лични интервюта по среща: Моля, свържете се с нас по телефона или по електронната поща.

Телефон:  
0651 - 205 700

Електронна поща:  
Jobcenter-Trier@jobcenter-ge.de, Тема: HO

Допълнителна информация на:  
[www.jobcenter-trier-stadt.de/leistungsabteilung/bildung-und-teilhabe](http://www.jobcenter-trier-stadt.de/leistungsabteilung/bildung-und-teilhabe)

